







## 中学2年生「生物分野」

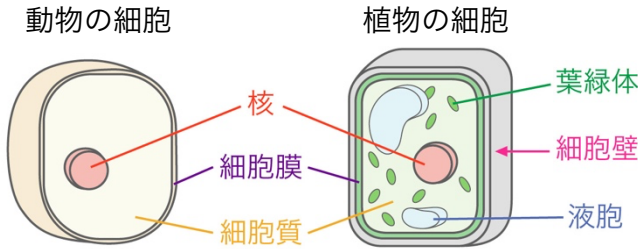
**単細胞生物** … 1つの細胞からできている生物。

### 代表的な単細胞生物

アメーバ	ゾウリムシ	ミカヅキモ	ミドリムシ
			

**多細胞生物** … たくさんの細胞が集まってできている生物。

### 動物の細胞と植物の細胞

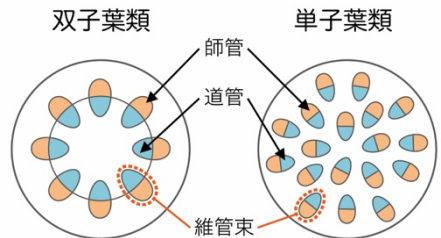


★ 核は**酢酸カーミン液**や**酢酸オルセイン液**で赤色に染まる。

**道管** … 根から吸い上げた水などの通り道。

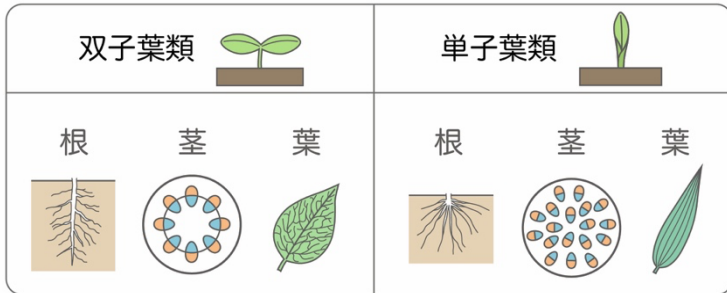
**師管** … 葉でつくったデンプンなどの栄養分の通り道。

**維管束** … たくさんの道管と師管が束になったもの。



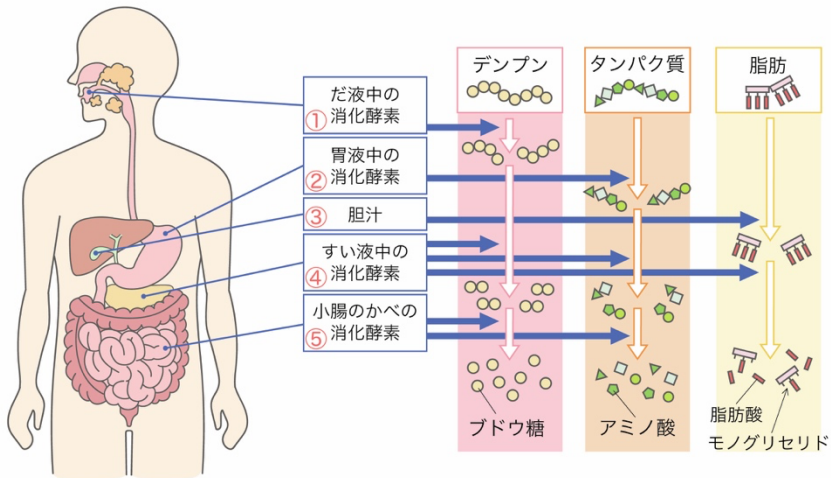
**蒸散** … 植物が余分な水分を、**気孔**から水蒸気として外に出すはたらき。(気孔からは酸素・二酸化炭素も出入りする)

## 双子葉類と単子葉類の根・茎・葉のまとめ



**消化器官** … 食物の消化・吸収に関わる器官。消化器官の中には、口～肛門へとつながる1本の管である、**消化管**がある。

## 消化液と消化酵素



★最終的に**デンプン**は**ブドウ糖**に、**タンパク質**は**アミノ酸**に、**脂肪**は**脂肪酸**と**モノグリセリド**に分解される。

**柔毛** … 小腸の壁にある突起。表面積を大きくし、栄養分を効率よく吸収するはたらきがある。

**肺胞** … 気管支の先についている小さな袋。肺の表面積を大きくし、酸素と二酸化炭素を効率よく交換するはたらきがある。

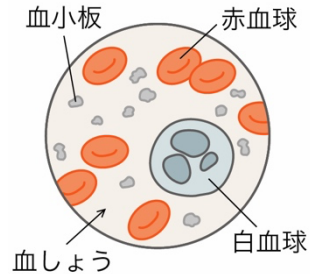
## 血液の成分

**赤血球** … 酸素を運ぶはたらき。

**白血球** … 体を守るはたらき。

**血小板** … 出血したとき、血液を固めるはたらき。

**血しょう** … 栄養分や二酸化炭素を運ぶはたらき。



**動脈** … 心臓から押し出された血液が流れる血管。壁が厚い。

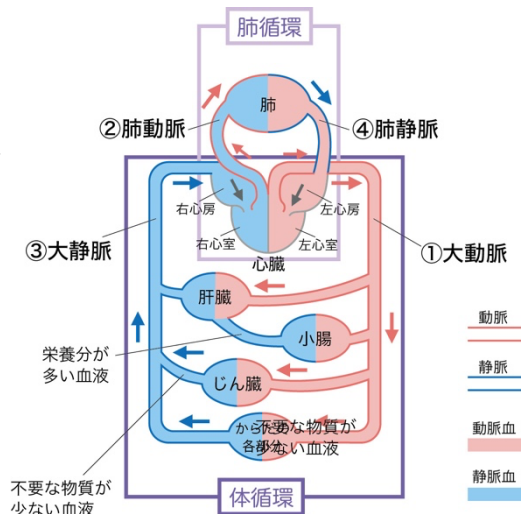
**静脈** … 心臓に戻る血液が流れる血管。弁がある。

**動脈血** … 酸素を多く含み、二酸化炭素をあまり含まない血液。

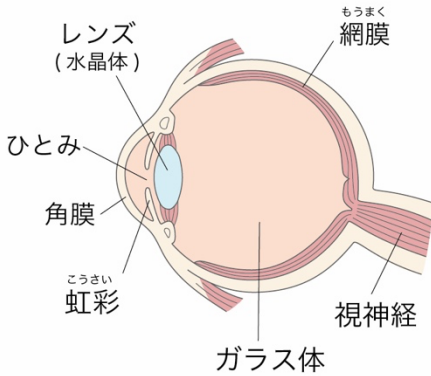
**静脈血** … 二酸化炭素を多く含み、酸素をあまり含まない血液。

**肺循環** … 心臓→肺→心臓という血液の流れ。

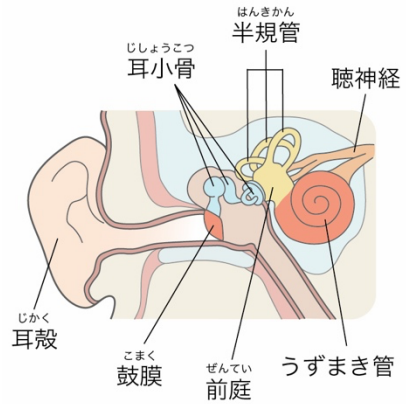
**体循環** … 心臓→肺以外の全身→心臓という血液の流れ。



## ヒトの目のつくり



## ヒトの耳のつくり



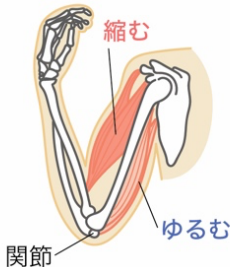
**中枢神経** ... 全身に命令を出すはたらきをする神経。脳と脊髄からなる。

**末梢神経** ... 体のすみずみまで行きわたっている神経。**感覚神経**と**運動神経**の2つがある。

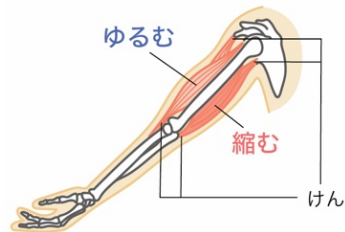
**反射** ... 刺激に対して無意識におこる反応。

## うでの曲げ伸ばしと筋肉

うでを曲げる



うでを伸ばす





## 中2生物の動画解説

1 細胞のつくり



2 光合成



3 葉のつくりとはたらき



4 茎のつくりとはたらき



5 食物の消化の実験



6 消化のしくみ



7 吸収



8 呼吸



9 血液の成分



10 血液の循環



11 排出



12 感覚器官



13 神経系



14 骨と筋肉

